

Socha Sv. Ondřeje z kostela sv. Jakuba v Poličce

Posouzení stavu díla
Předběžný restaurátorský záměr



Akad. mal. Hana Vítová, MgA. Lucie Bartůňková

2016

Socha Sv. Ondřeje z kostela sv. Jakuba v Poličce

I. Lokalizace památky

Kraj: Pardubický

Okres: Svitavy

Obec: Polička

Původní umístění: Neznámé

Současné umístění: Kostel sv. Jakuba, empora – depozitář vpravo

II. Údaje o památce

Dílo: Socha sv. Ondřeje z kostela sv. Jakuba v Poličce

Rejstříkové číslo v ÚSKP: Není evidována v ÚSKP

Autor: Neznámý

Datace: 16.-17. století

Rozměry: 186 x 50 x 37 cm

Technika: Polychromovaná a zlacená dřevořezba

Restaurátorský zásah: Nerestaurováno

III. Údaje o akci

Vlastník: Římskokatolická farnost Polička

Investor: Římskokatolická farnost Polička

Restaurátor: Akad.mal. Hana Vítová, Pernštýnská 46,530 02 Pardubice, Povolení MKČR čj. 5749/91

MgA. Lucie Bartůňková, P. Bezruče 41, 570 01 Litomyšl, Povolení MKČR čj. 36339/2011

Památkový dohled: NPÚÚOP Pardubice, Mgr. Veronika Cinková

Odborné vyjádření: NPÚÚOP Pardubice

Rozhodnutí: bezpředmětné (památka není evidována v ÚSKP)

Termín ukončení akce: Únor 2016

IV. Cíl

Cílem vizuálního průzkumu je posoudit stav díla, o kterém se uvažuje jako o exponátu v připravované expozici na empoře v kostele sv. Jakuba v Poličce.

V. Popis památky

Vysoká, štíhlá, vzpřímená postava sv. Ondřeje drží v rukou svatoondřejský kříž, jehož rozměry dosahují takřka výšky celé figury, jejíž pojetí se zdá být archaické. Přísně řezané rysy tváře zmírňuje melancholický pohled, směřující mírně úkosem k divákovi. Figura je zahalena v dlouhý šat a přes ramena má přehozený plášť, jehož nejzazší cíp dosahuje horní hranice levého kolena. Kadeřavé vlasy i plnovous světce jsou modelovány s citem pro detail. Ve své pokrčené levici, která směřuje k tváři, drží sv. Ondřej jedno břevno kříže, svou pravicí, namířenou k chodidlům, podpírá rozepjatými prsty obě břevna kříže zároveň. Socha stojí na tmavém, strukturovaném kruhovém podstavci. Kříž i veškeré draperie jsou zlacené, inkarnát, vlasy, vousy a sokl jsou polychromovány.

VI. Stav památky

Ve dřevěném korpusu se ojediněle vyskytují výletové otvory po červotoči.

Zlacená povrchová úprava je silně poškozená otěrem. Vrcholové partie jsou často zcela bez zlacení, odhalené až na dřevo. V defektech jsou viditelné vrstvy červenohnědého polimentu a plátkového kovu. Zlacená povrchová úprava i vrstva polychromie je uvolněná, na mnoha místech opadaná i s podkladem. Povrch sochy kryje velmi silná vrstva prachu, pavučin a jiných nečistot. Spodní část roucha světce je potřísněna mléčně zabarvenými kapkami (vzniklými pravděpodobně při výmalbě kostela). Prsty dolních končetin, patrně vinou nešetrného zacházení ve většině případů chybí, zachován zůstal malíček na světcově levém chodidle. Na pravém chodidle je patrný čerstvý lom, chybí palec, který byl dohledán a je přiložen na soklu sochy. Výraznou trhlinou je poznamenána hlava světce.

VII. Zjištění na základě vizuálního průzkumu

Socha je komponována na čelní podhled, s největší pravděpodobností byla vsazena do niky. Základní korpus sochy se jeví být vyřezán z jednoho kusu kmene, pouze některé části kříže a draperie byly přisazeny, stejně jako čupřina vlasů nad světcovým čelem. Obvod plných zad sochy je přetažen okrovou barvou. Povrchová úprava je nanášena na přední straně a bocích. Současná povrchová úprava se jeví jako první, je provedena technikou plátkového zlacení na červenohnědém polimentu na draperii, v kombinaci s polychromií v tělových partiích a na soklu, na „klihokřídovém“ podkladu. Kombinace technik matného a leštěného zlacení prozatím nebyla vizuálním průzkumem potvrzena, ale není vyloučeno, že se po odstranění silné vrstvy depozitu objeví rozdíly v technice zlacení. Dochovaná polychromie je kompaktní bez výrazných prasklin.

VIII. Restaurátorský záměr

Záchrana uměleckého díla, konzervační zásah, prezentace torzálního stavu.

IX. Navrhovaný postup restaurátorských prací

Upevnění uvolněných vrstev.

Mechanické očištění.

Průběžné doplňování poznatků

Radiační ozáření, insekticidní a fungicidní ošetření.

Opakované suché a chemické čištění.

Lokální petrifikace dřeva, podle potřeby.

Výsrava rušivých defektů a přilepení dohledaných částí sochy.

Barevná retuš rušivých partií ve shodě s dochovaným okolím.

Závěrečná konzervace.

Restaurátorská zpráva s fotodokumentací, 3 paré + elektronická verze.

X. Doporučené materiály

Testované, obecně používané, osvědčené materiály v restaurátorské praxi.

Upevňování: Vodní disperze na bázi akrylátů, derivátů celulózy, želatina

Čištění: Mikroporézní houby, vlhčené destilovanou vodou, případně organická rozpouštědla

Petrifikace: Přírodní pryskyřice nebo syntetické pryskyřice, rozpuštěné v organických rozpouštědlech

Retuš: Vodou ředitelné kvalitní světlostálé barvy

Závěrečná konzervace: Damarový lak s přísadou běleného včelího vosku



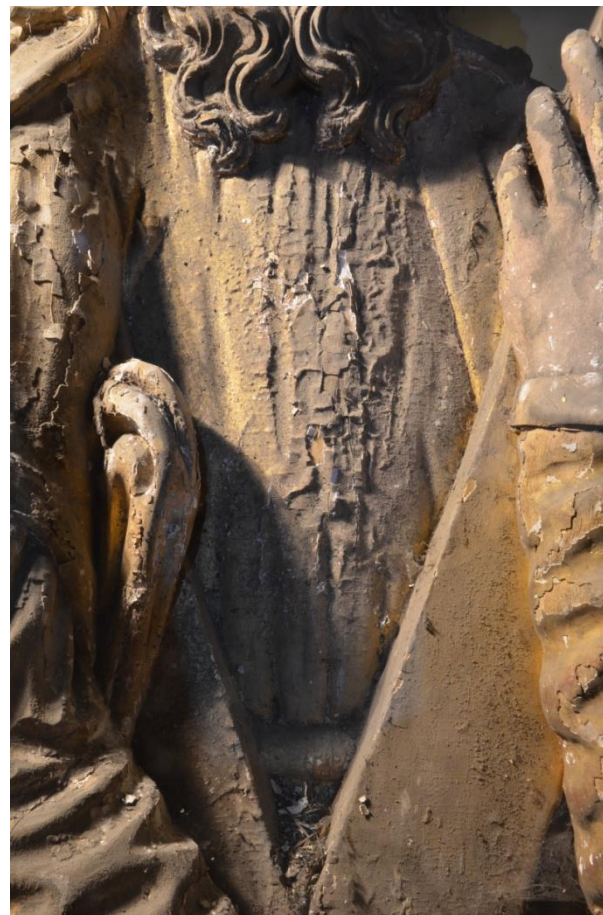
Socha sv. Ondřeje z kostela Sv. Jakuba v Poličce.



Základní korpus sochy sestává z jednoho kusu dřeva, některé drobnější části draperie, či kříže jsou dosazeny. Zde: vsazená část kříže.



Vsazené kučery nad čelem.



Zlatená povrchová úprava je uvolněná a na mnoha místech se odděluje od podkladu.